

**EKSPERTYZA POD KĄTEM WYSTĘPOWANIA
CHRONIONYCH GATUNKÓW GRZYBÓW, ROŚLIN I
ZWIERZĄT KOLIDUJĄCYCH Z REALIZOWANĄ
INWESTYCJĄ PN. „ZAGOSPODAROWANIE
TERENU PARKU IM. GEN. W. SIKORSKIEGO NA
CELE TURYSTYCZNO – REKREACYJNE”**



Wykonawca: Andrzej Ryś

Andrzej Ryś

Krutyń

11.10.2018

I. WSTĘP.

Wykonanie ekspertyzy zostało zlecone przez Gminę Miasta Mrągowo i jest ona niezbędna do złożenia wniosku o dofinansowanie z Urzędu Marszałkowskiego na realizację projektu: „Zagospodarowanie terenu parku im. Gen. W. Sikorskiego na cele turystyczno-rekreacyjne”. Ekspertyza została wykonana na podstawie prac terenowych oraz dokumentacji projektowej wykonanej w 2017 roku przez firmę „Atelier Architektury Radosław Żubrycki”. W skład ekspertyzy wchodzi następujące elementy: metodyka, opis terenu objętego ekspertyzą, wyniki oraz wnioski końcowe.

II. METODYKA.

Prace terenowe wykonano w dniach 6 i 7 październik 2018 polegały na inwentaryzacji gatunków grzybów, roślin oraz zwierząt podlegających ochronie gatunkowej. Zgodnie z zaleceniem Regionalnej Dyrekcji Ochrony Środowiska w Olsztynie inwentaryzacja ta dotyczy stanu w/w gatunków na dzień jej wykonania. W trakcie inwentaryzacji zwrócono szczególną uwagę na miejsca, w których wykonywany będzie projekt. W dniu 6.10.2018 w godzinach wieczornych wykonano nasłuch z wabieniem sów oraz obserwacje nietoperzy. Do prowadzenia obserwacji używano lornetki 10x50 oraz lupy z dziesięciokrotnym powiększaniem. W trakcie sporządzania ekspertyzy wykorzystano wybrane elementy projektu budowlanego takie jak:

- projektowane zagospodarowanie działki,
- decyzja środowiskowa,
- gospodarka zielenią parkową,
- pielęgnacja istniejących drzew i krzewów,
- zabezpieczenie drzew i krzewów podczas prac ziemnych i w czasie prowadzenia innych robót.

III. OPIS TERENU OBJĘTEGO EKSPERTYZĄ.

Powierzchnia terenu objętego ekspertyzą wynosi około 5,2 ha. Drzewostan zajmuje około 90 % powierzchni a pozostały obszar to tereny rekreacyjno sportowe, małe cmentarzyki oraz ścieżki gruntowe i alejki z polbruku oraz płyt betonowych. W części południowo-środkowej znajduje się wieża ciśnień. W drzewostanie gatunkiem dominującym jest klon, dąb oraz lipa. Pozostałe gatunki tj. brzozy, sosny, topole, osiki i inne drzewa liściaste występują pojedynczo. Na terenie parku generalnie – po za jedną kępą (fot nr 1) - brakuje zakrzewień. Teren pod względem wysokościowym jest zróżnicowany a różnica wzniesień wynosi około 22 m.

Obszar objęty ekspertyzą zlokalizowany jest na terenie działki 120/2, 120/3, 118/3 i 34/5.



Ryc 1. Kępa zakrzewień.

IV. WYNIKI.

Wyniki obserwacji przedstawiono w rozbiciu na trzy grupy organizmów: grzyby, rośliny i zwierzęta.

1. Grzyby.

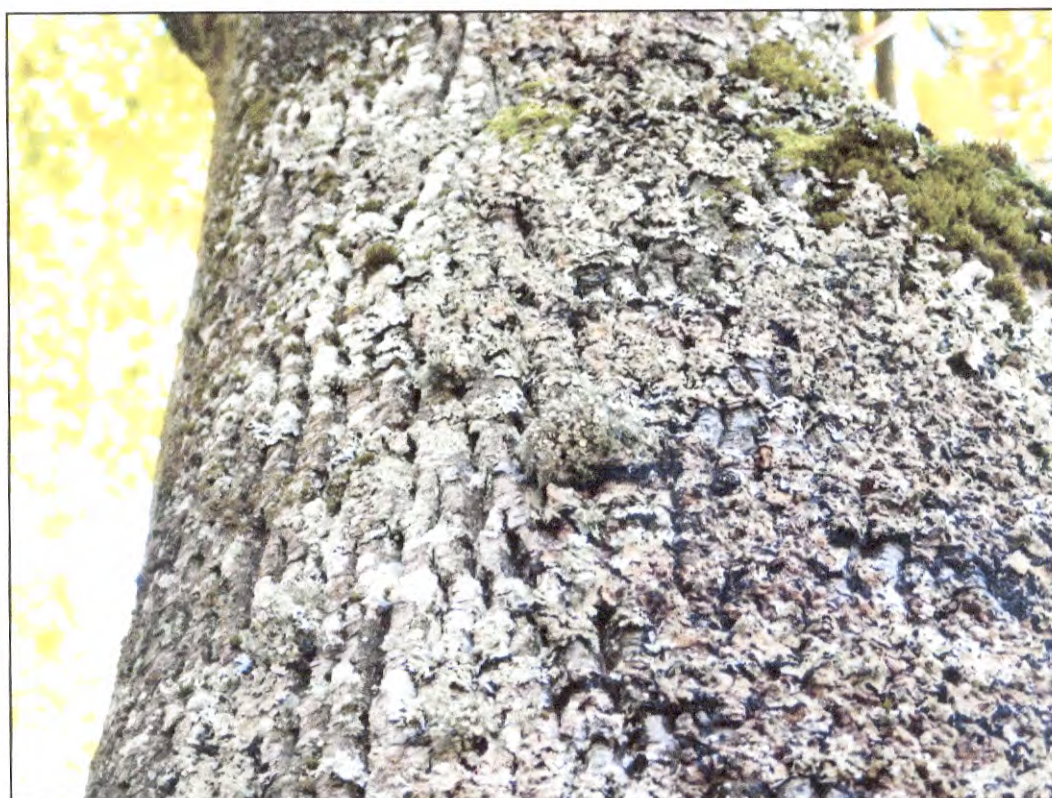
W tej grupie organizmów stwierdzono chronione gatunki grzybów lichenizowanych czyli tak zwanych porostów. Były to:

- odnożyca jesionowa *Ramalina fraxinea* (objęta ochroną ścisłą),
- odnożyca kępkowa *Ramalina fastigiata* (objęta ochroną ścisłą),
- odnożyca opylona *Ramalina pollinaria* (objęta ochroną częściową),
- wabnica kielichowata *Pleurosticta acetabulum* (objęta ochroną częściową).

Wyżej wymienione gatunki występowały na 6 klonach i 1 jesionie. Szczegółowa lokalizacja stanowisk tych porostów zamieszczono na załączniku nr 1.



Ryc 2. Odnożyca jesionowa.



Ryc 3. Odnożyca kępkowa



Ryc 4. Odnożyca opylona



Ryc 5. Wabnica kielichowata.

2. Rośliny

Na terenie objętym ekspertyzą nie stwierdzono chronionych gatunków roślin.

3. Zwierzęta.

W trakcie prowadzenia obserwacji na terenie objętym ekspertyzą stwierdzono trzy gatunki ptaków:

- dzięcioł średni *Dendrocopos medius*,
- kowalik *Sitta europaea*,
- bogatka *Parus major*.

Wszystkie wyżej wymienione gatunki objęte są ochroną ścisłą. Obserwacja dzięcioła średniego dotyczy prawdopodobnie dyspersji polęgowej. Zjawisko to polega na tym, że młode osobniki tego gatunku po zakończeniu lęgów opuszczają lęgowiska i przemieszczają się nieraz na znaczne odległości, przy tym często (szczególnie w okresie zimy) wnikają do parków oraz na tereny zurbanizowane. Miejsca obserwacji zaznaczono na załączniku nr 2.

Ponadto zaobserwowano gniazda sójki *Garrulus glandarius* i prawdopodobnie sierpówki *Streptopelia decaocta* (ryc 6, 7 i 8). Należy przy tym podkreślić, że gniazda te w przyszłym roku niekoniecznie muszą być zajęte przez ptaki.



Ryc 6. Gniazdo sójki na sośnie.



Ryc 7. Prawdopodobnie gniazdo sierpówki.

Ponadto na jednym z drzew (kasztanowiec) stwierdzono budowę przez wiewiórkę *Sciurus vulgaris* zimowego gniazda (ryc 9). Interesujący jest fakt użycia do budowy gniazda dobrego materiału izolacyjnego jakim są kawałki plastikowej folii.

Lokalizację gniazd ptaków i wiewiórki naniesiono na załączniku nr 3.



Ryc 8. Zimowe gniazdo wiewiórki w trakcie budowy.

V. WNIOSKI KOŃCOWE.

Zgodnie z decyzją środowiskową zamieszczoną na stronie 19 projektu budowlanego w trakcie realizacji projektu nie przewiduje się wycinki drzew i krzewów. W związku z powyższym w trakcie wykonywania planowanej inwestycji nie wystąpi zagrożenie zniszczenia stanowisk chronionych porostów wymienionych w rozdziale IV.1.

Projekt przewiduje natomiast wykonanie zabiegów pielęgnacyjnych w koronach drzew i krzewów. W związku z powyższym, w celu uniknięcia ewentualnych uszkodzeń istniejących czynnych gniazd lub nowo zakładanych w koronach drzew lub gałęziach krzewów przez ptaki, prace pielęgnacyjne należy wykonać w okresie od 1 sierpnia do końca lutego.

Ponadto przed przystąpieniem do prac polegających na budowie ścieżek, urządzeń sportowo-rekreacyjnych i innych elementów infrastruktury technicznej należy 10 m od planowanych robót technicznych wyszukać wszystkie zajęte przez ptaki dziuple i gniazda. W przypadku stwierdzenia w w/w miejscach lęgów ptaków prace należy wykonać po wylocie młodych z gniazd. Jeżeli ptaki nie przystąpią do drugich lęgów to prace te będzie można wykonywać już w czerwcu lub lipcu.

Podsumowując należy stwierdzić, że planowane do wykonania prace w ramach projektu: „Zagospodarowanie terenu parku im. Gen. W. Sikorskiego na cele turystyczno-rekreacyjne” – po uwzględnieniu (w stosunku do ptaków) zaleceń zamieszczonych powyżej – nie stanowią zagrożenia dla gatunków chronionych występujących na terenie objętym ekspertyzą.

Warto również podkreślić, że stwierdzenie chronionych gatunków porostów wymienionych w rozdziale IV.1 i rzadkiego dzięcioła średniego świadczy o dużej czystości powietrza i dobrze zachowanym środowisku przyrodniczym parku im. Gen. W. Sikorskiego. W związku z tym warto by wykonać pełną waloryzację przyrodniczą parku a jej wyniki zaprezentować mieszkańcom i gościom Mragowa. Z dużą dozą prawdopodobieństwa można pokusić się również o stwierdzenie, że w parku tym może kryć się wiele rzadkich i cennych przyrodniczo gatunków grzybów, roślin i zwierząt. Istotne przy tym jest stwierdzenie, że gatunki te mogą funkcjonować w zgodzie z obecnością człowieka.

Andrzej Ryś

Załącznik nr 1

